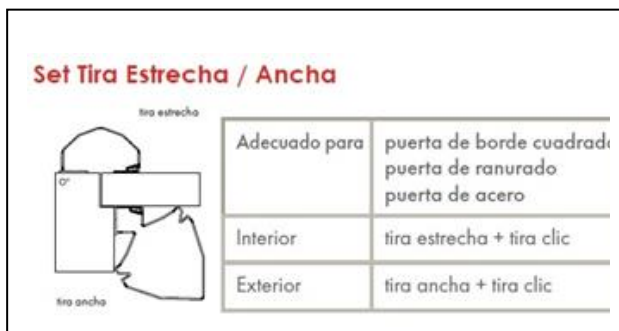


Sistema protegdedos para puertas de guarderías, colegios, institutos, que evita que los dedos queden atrapados en el lado de las bisagras de las puertas.



### Uso:

Salvadedos de color blanco para puertas con apertura de hasta un ángulo de 180°. Adecuado para puertas batientes y puertas con ángulo de apertura extrema.

### Características:

- Set de un perfil para cada lado de la puerta
- Cumple con los requisitos de la norma más exigente: NEN 8654
- SKG® certificado según EN 16654
- Probado abriendo y cerrando una puerta 250.000 veces

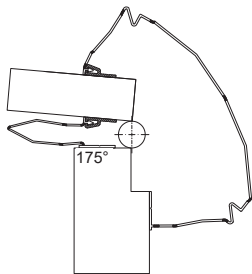
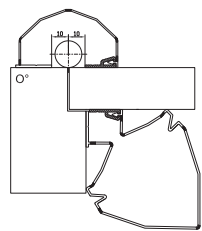
### Ventajas:

- Fácil de desmontar para limpiar y mantener
- Instalación fácil con cinta tesa® o tornillos

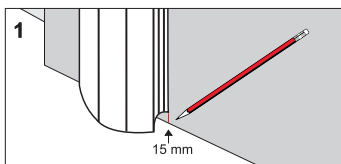


## PUERTA BATIENTE (SIN SOLAPA)

### APERTURA MÁXIMA 170°

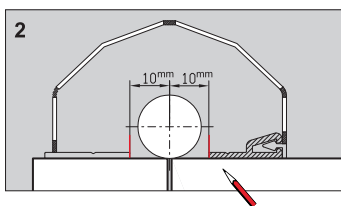


Haga una línea horizontal (usando lápiz) a una distancia de 15 mm desde el borde inferior de la puerta. Repita la misma operación para el marco de la puerta en el lado interior y lado de las bisagras (ver dibujo 1).



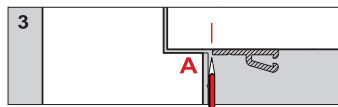
#### Lado de la bisagra de la puerta

Trace una línea vertical a una distancia de 10 mm desde el centro de la bisagra tanto de la puerta como en del marco (ver dibujo 2).

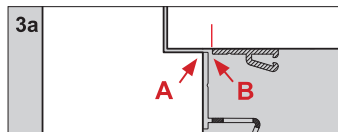


### TIRA ANCHA PARA EL INTERIOR DE LA PUERTA

Cierre la puerta y dibuje una línea vertical en el marco de la puerta a la puerta usando el marco para delinear una línea recta (ver dibujo 3).



Retire el papel de la cinta adhesiva y primero coloque el extremo inferior en la línea horizontal en la parte inferior del marco de la puerta. Asegúrese de que el borde de la tira esta exactamente en línea con el borde del marco de la puerta. Cuando la tira esta absolutamente en línea con el borde del marco de la puerta, coloque la parte superior de la tira en su sitio. Presione firmemente (ver figura 3a, posición A).

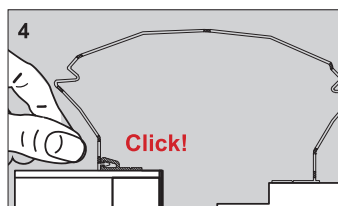


**Atención:** La puerta nunca debe hacer contacto con la tira colocada en el marco de la puerta. (ver figura 4).

#### Tiras Clic

Retire el papel de las cintas adhesivas y colocar la parte inferior de la tira adhesiva en la línea horizontal de la parte inferior de la puerta, otra vez, asegúrese de que este correctamente en línea. Cuando la tira este en línea con la línea de lápiz trazada, coloque la parte superior de la tira en la puerta (apretar fuerte). Asegúrese que las tiras no hagan contacto entre sí (ver figura 3a, posición B)

Asegurarse de que las dos tiras están propiamente alineadas. Finalmente abrir la puerta y hacer click en conjunto de arriba hacia abajo (ver figura 4).



### TIRA ESTRECHA EN EL LADO DE LA BISAGRA DE LA PUERTA

Cierre la puerta. Retire el papel de la cinta adhesiva y luego coloque la tira estrecha en el marco de la puerta a partir de la parte inferior en la línea horizontal 15 mm por encima del borde inferior. Presione firmemente.

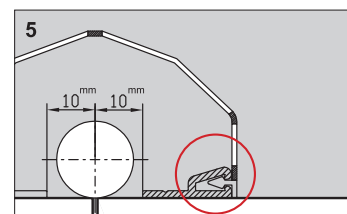
**Atención:** El borde de la tira estrecha debe estar exactamente en línea con la línea vertical anteriormente trazada en el marco de la puerta.

#### Tira click

Cierre la puerta. Retire el papel de la cinta adhesiva. Luego coloque la parte inferior de la tira click exactamente en la línea horizontal trazada con lápiz con lápiz, con un espacio de 15 mm desde el borde inferior de la puerta. Luego pegar de abajo hacia arriba y presione firmemente.

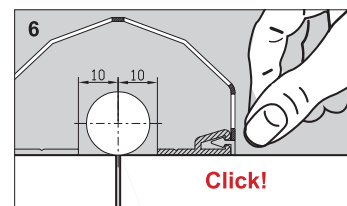
**Atención:** La tira clic debe estar colocada exactamente en la línea vertical ya dibujada en la puerta.

La apertura de la tira clic debe siempre estar mirando a la dirección opuesta de la bisagra (ver figura 5).



#### Clic de la tira estrecha en la tira clic

Luego de que la tira estrecha y tira clic hayan sido correctamente colocadas, se puede hacer clic entre el borde de la tira estrecha con la tira clic comenzando desde la parte superior (ver dibujo 6).



## INTRODUCCIÓN

Cuando sea posible, use tornillos en puertas de madera y en sus marcos. La cinta adhesiva es mas efectiva en puertas hechas de otro material como metal, aluminio y PVC. Se pueden usar tornillos en huecos pre-taladrados en las tiras.

La exposición con otros elementos y temperaturas bajo cero pueden deteriorar el plástico haciéndolo duro y por esa causa pueden aparecer cortes o grietas en las tiras.

Si una puerta se abre más de lo indicado en estas instrucciones (como puede ocurrir en casos en la que la bisagra sobresalga), el proveedor no será responsable por cualquier daño que pueda ser ocasionado por esto.

El ángulo de la apertura de la puerta se puede limitar efectivamente con el uso de bloqueadores de puertas.

Puertas batientes sin franja en el lado de la bisagra: Apertura máxima 180°

Puertas batientes con franja en el lado de la bisagra: Apertura máxima 170°

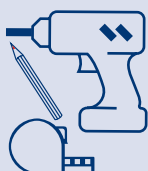
Puertas con solapa: apertura máxima 170°

Puertas especiales: apertura máxima 20 cm entre la puerta y su marco

Espesor máximo de puerta: 7 cm

## REQUISITOS PARA COLOCAR EL FINGER ALERT

- Taladradora
- Lápiz
- Cinta métrica
- Desengrasante
- Bayeta



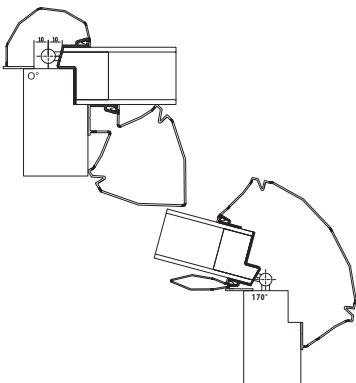
## INCLUYE

- 2 tiras clic
- 1 tira estrecha con cinta para el lado de la bisagra.
- 1 tira ancha con cinta para el lado interior de la puerta.

Tornillos\* disponible con recargo adicional  
Tornillos de cabeza redonda 3.5 mm X 13 mm. Solo para el uso de puertas y marcos de madera. Para puertas de metal, aluminio y PVC recomendamos utilizar cinta adhesiva.

## PUERTAS DE SOLAPA

### APERTURA MÁXIMA 170°



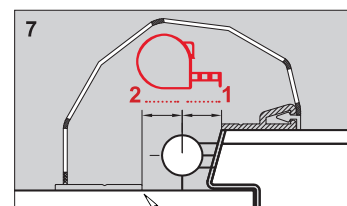
Trace una línea horizontal de 15 mm por encima del borde inferior de la puerta y también en el marco de la puerta así como en el interior y en el lado de las bisagras.

#### Lado de la bisagra de la puerta

Medir la distancia entre el borde de la puerta de solapa y la línea central del la bisagra (ver dibujo 7 posición 1).

Usando esta misma medida tomada desde la línea central de la bisagra al marco de la puerta, dibuje una línea vertical en el marco de la puerta (ver dibujo 7, posición 2).

Seguir la instalación según lo indicado para puertas batientes.





PUERTAS Y MARCOS LISOS METAL (ALUMINIO Y PVC)

USO DE LA CINTA ADHESIVA

En primer lugar, la puerta y el marco de la puerta deben limpiarse para que queden libres de grasa. Para una buena adhesión, es aconsejable lijar ligeramente la superficie de contacto asegurándose de quitar el polvo de la puerta y del marco.

Para asegurarse de una correcta colocación de las tiras en la puerta y en el marco, pasar los dedos por las cintas de arriba a abajo durante 2 minutos para que se adhieran bien. Luego de esto, cerrar la puerta y no abrirla durante 15 minutos.

USO DE LAS TIRAS

Nuestras tiras no pueden soportar un manejo brusco. Pueden ocurrir daños por ejemplo si las tiras no son tratadas adecuadamente para su mantenimiento. De acuerdo con los estándares de seguridad, cortar las tiras menos de 180 cm no esta permitido.

Las tiras pueden ser aflojadas con mucho cuidado por la parte superior de las tiras con un destornillador. Luego se sueltan fácilmente. Limpiar con agua tibia.

Cuando se despegan las tiras que fueron adheridas usando cinta adhesiva se puede producir un daño en las puertas o marcos debido al potente adhesivo utilizado para fijar las tiras

EXENCIÓN DE RESPONSABILIDAD

Arte Viva BV no asume ninguna responsabilidad por cualquier pérdida o daño consecuente, directo o indirecto sufrido por cualquier persona o propiedad, que sea el resultado de una falla en la instalación y / o uso del Finger Alert como se establece en las instrucciones o basado en el mal uso, negligencia o modificación del Finger Alert.

¡Lea las instrucciones antes de montar las tiras!



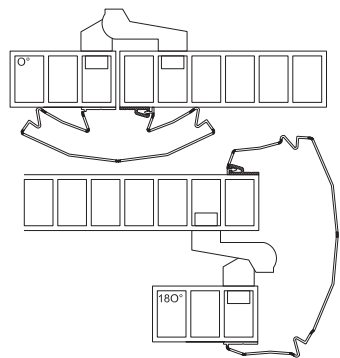
Los niños no deben ser dejados sin supervisión. Los padres deben estar siempre en guardia.

**arteviva**. child safety  
kindergartens and schools

Keulenaar 6b  
3961 NM Wijk bij Duurstede  
The Netherlands  
T +31 (0)343 57 69 54  
E info@arteviva.nl  
I arteviva.nl



APERTURA MÁXIMA 180°



No recomendamos usar tornillos en puertas y marcos de metal, aluminio y PVC. Usualmente no es posible colocar la tira estrecha a causa de un tipo de bisagra diferente, a menos que la tira estrecha y la tira click se corten y se coloquen por arriba y debajo de la bisagra sin protección. ¡Esto no se lo recomendamos!

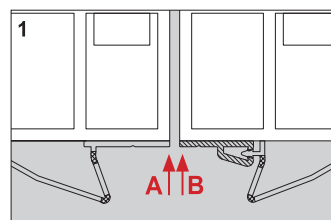
Trace una línea horizontal a una distancia de 15 mm por encima del borde inferior de la puerta así como también en el interior del marco de la puerta (ver dibujo 1, otro lado.)

TIRA ANCHA EN EL LADO INTERIOR DE LA PUERTA

Retire el papel de la cinta adhesiva y coloque la tira en la parte inferior del marco de la puerta en la línea horizontal trazada con lápiz asegurarse de que el borde plano de la tira queda exactamente en el borde del marco de la puerta (ver dibujo, 8, posición A).

Estando seguro que la tira de la puerta esta exactamente al mismo nivel de el borde de el marco, fjelo presionando firmemente a lo largo de la tira comenzando desde abajo hacia arriba.

**Atención:** la puerta no debe estar nunca en contacto con la tira colocada en el marco de la puerta.



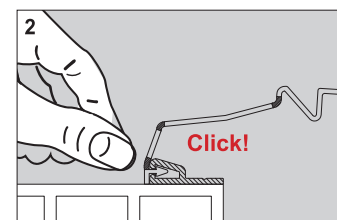
TIRA CLIC

Retire el papel de las cintas adhesivas y coloca la parte inferior en la línea horizontal trazada con el lápiz en la parte inferior de la puerta. Asegurarse que el borde de la tira este exactamente en el borde de la puerta (ver dibujo 8, posición B).

Cuando la tira esta exactamente alineada con el borde de la puerta coloque presionando firmemente en la tira de abajo hacia arriba

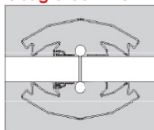
**Atención:** El marco de la puerta no debe hacer contacto con la tira colocada en la puerta.

Por ultimo, haga click conjuntamente comenzando de arriba a abajo (ver dibujo 9).

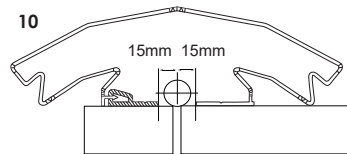


PUERTAS ABATIBLES (2 TIRAS ANCHAS Y 2 TIRAS CLIC)

bisagra bommer



Trace una línea horizontal a una distancia de 15 mm del borde inferior en el lado interior de la puerta y en el marco de la puerta en ambos lados de la puerta (ver dibujo 1, otro lado).



TIRA ANCHA

Dibuje una línea vertical a una distancia de 15 mm del centro de la bisagra tanto de lado de la puerta como del lado de el marco de la puerta (ver figura 10).

Coloque la parte inferior de la tira ancha en la línea horizontal trazada con lápiz en la parte inferior del marco de la puerta. Presione la tira firmemente para asegurar una óptima adhesión.

**Atención:** Asegurese de que el borde de la tira ancha este exactamente a lo largo de la línea trazada con lápiz en el marco de la puerta.

TIRA CLIC

Coloque el borde inferior de la tira clic en la línea horizontal trazada con lápiz comenzando en la parte inferior de la puerta. Presione la tira firmemente al colocarla para asegurar una óptima adhesión.

**Atención:** Asegurarse de que el borde de la tira clic quede exactamente a lo largo de la línea vertical trazada con lápiz en la puerta.

Si la tira ancha y delgada han sido colocadas adecuadamente, se podrá hacer clic en ambas tiras desde la parte superior de manera descendente hacia abajo. Repita los mismos pasos de colocación para la tira ancha y la tira clic del otro lado de la puerta y marco de la puerta.

PUERTAS PIVOTANTES (2 TIRAS ANCHAS Y 2 TIRAS CLIC)

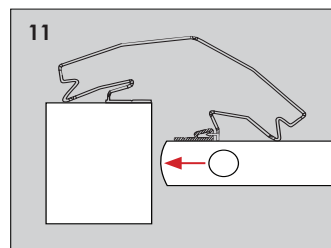
Debe haber como mínimo 7 centímetros de espacio en el marco de la puerta. La bisagra pivotal debe estar dentro de 7 centímetros del marco de la puerta.

Trace una línea horizontal a una distancia de 15 mm del borde inferior en el lado interior de la puerta y en el marco de la puerta en ambos lados de la puerta (ver dibujo 1, otro lado).

TIRA ANCHA

Coloque la parte inferior de la tira ancha en el marco de la puerta, comenzando desde la parte inferior del marco puerta en la línea horizontal. Asegurese de que el borde plano de la tira quede exactamente al borde del marco de la puerta. Al colocar, presione la tira firmemente para asegurar una óptima adhesión.

**Atención:** Asegurese de que el borde del plano de la tira gruesa quede exactamente a lo largo del borde del marco de la puerta (ver figura 11).



TIRA CLICK

Dibuje una línea vertical desde la parte superior de la bisagra pivotal hasta la parte inferior de la bisagra. Coloque la parte inferior de la tira clic en la puerta comenzando desde la línea horizontal trazada con lápiz en la parte inferior de la puerta. Presione firmemente al colocarlo para lograr una óptima adhesión.

**Atención:** Asegurese de que la apertura de la tira clic queda exactamente a lo largo de la línea vertical trazada con lápiz en la puerta.

Si la tira ancha y la tira clic han sido colocadas apropiadamente, se podrá colocar haciendo clic ambas tiras comenzando desde la parte superior hacia la parte inferior.

Repita el mismo procedimiento para la tira ancha y la tira clic al otro lado de la puerta y del marco de la puerta.



## Finger Alert Professional

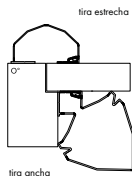
Protector de dedos para puertas con un ángulo de apertura amplio.

Arte Viva Door Finger Guards – Finger Alert Professional **evita los atrapamientos dedos en el hueco de la puerta.** Pareja de productos para cubrir ambas partes de la puerta y dos tiras para facilitar su correcta instalación. Sujeción con cinta tesa® (preaplicada) o atornillado a la puerta y al marco. Plástico de alta calidad. Colores estándar: **blanco RAL 9016 y antracita RAL 7016.** Longitudes estándar de **180 cm, 195 cm, 229 cm y 245 cm** (para puertas de madera, acero y vidrio) **con un grado de apertura de hasta 170 ° -180 ° y una distancia máxima entre la puerta y el marco de 20 cm.** Certificado SKG® según NEN 8654 y cumple con EN 16654. (la norma más alta de protección de dedos en el mundo).

Referencia	Color		Longitud	Características	Certificado	Instalar con
	RAL 9016	RAL 7016				
FA PRO / 180	x	x	180 cm	Tira ancha: Sólo uso en interiores.	EN 16654	Cinta tesa® incluida (preaplicada)
FA PRO / 195	x	x	195 cm	Tira estrecha: Uso interior y exterior con unas temperaturas entre -5° C y +40°C	NEN 8654 (norma más exigente de protección de puertas en el mundo)	Torillos (Pedir separadamente)
FA PRO / 229	x	x	229 cm			
FA PRO / 245	x	x	245 cm			

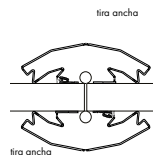


### Set Tira Estrecha / Ancha



Adecuado para	puerta de borde cuadrado puerta de ranurado puerta de acero
Interior	tira estrecha + tira clic
Exterior	tira ancha + tira clic

### Set Tira Ancha / Ancha



Adecuado para	puerta de batientes
Interior	tira estrecha + tira clic
Exterior	tira estrecha + tira clic

## El Finger Alert Professional 170-180° incluye:

- Tira ancha con tira clic para el interior de la puerta
- Tira estrecha con tira clic para el exterior de la puerta

Las tiras están equipadas con cinta y agujeros por los tornillos (opcional).

### Apertura máxima de la puerta

Esto depende de:

- 1) espesor de la puerta de máximo de 7 cm
- 2) distancia máxima de 20 cm entre la puerta y marco de la puerta
- 3) bisagras anormal

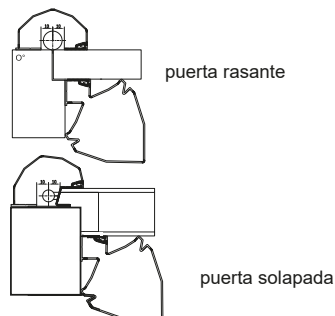
Si alguno de los mencionados es aplicable a su puerta, el grado de apertura se reduce. En este caso, el grado de apertura de la puerta puede ser limitado mediante un cierre de puerta, tapón de puerta o un soporte.

Instalación rápida y fácil

**arte viva**. child safety  
kindergartens and schools  
Keulenaar 6b  
3961 NM Wijk bij Duurstede  
The Netherlands

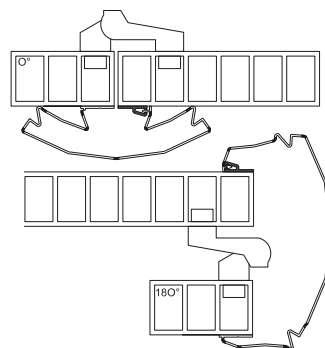
T +31 (0)343 57 69 54 E info@arteviva.nl | arteviva.nl

## Madera



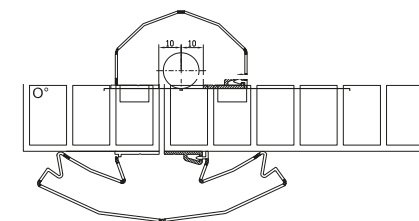
lado de la puerta	FA 170 -180 Professional
interior exterior	tira ancha con tira clic tira estrecha con tira clic
apertura máxima	175°

## Plástico / aluminio



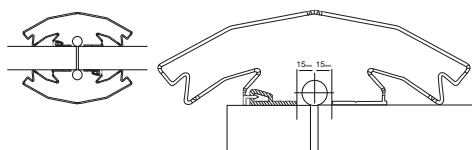
lado de la puerta	FA 170 -180 Professional
interior	tira ancha con tira clic
apertura máxima	180°

## Acero



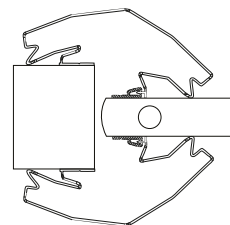
lado de la puerta	FA 170 -180 Professional
interior exterior	tira ancha con tira clic tira estrecha con tira clic
apertura máxima	175°

## Puerta de vaivén / Puerta abatible



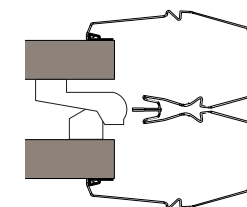
lado de la puerta	FA 170 -180 Professional
ambos lados	tira ancha con tira clic
apertura máxima	90°

## Puertas pivotante



lado de la puerta	FA 170 -180 Professional
ambos lados	tira ancha con tira clic
apertura máxima	90°

## Tira ancha extrema



lado de la puerta	FA 180 Professional EXTREMA
interior	puertas con un gran hueco de apertura tira ancha extrema con 2 tiras clic
apertura máxima	>180°

	RAL 9016 blanco	RAL 7016 antracita
longitud		
180 cm/71"	✓	✓
195 cm/77"	✓	✓
229 cm/90"	✓	✓
245 cm/97"	✓	✓

